

# ATTERRISSAGE A VUE

## Visual landing

ALTIPTORT / MOUNTAIN AIRFIELD  
Usage restraint / Restricted use

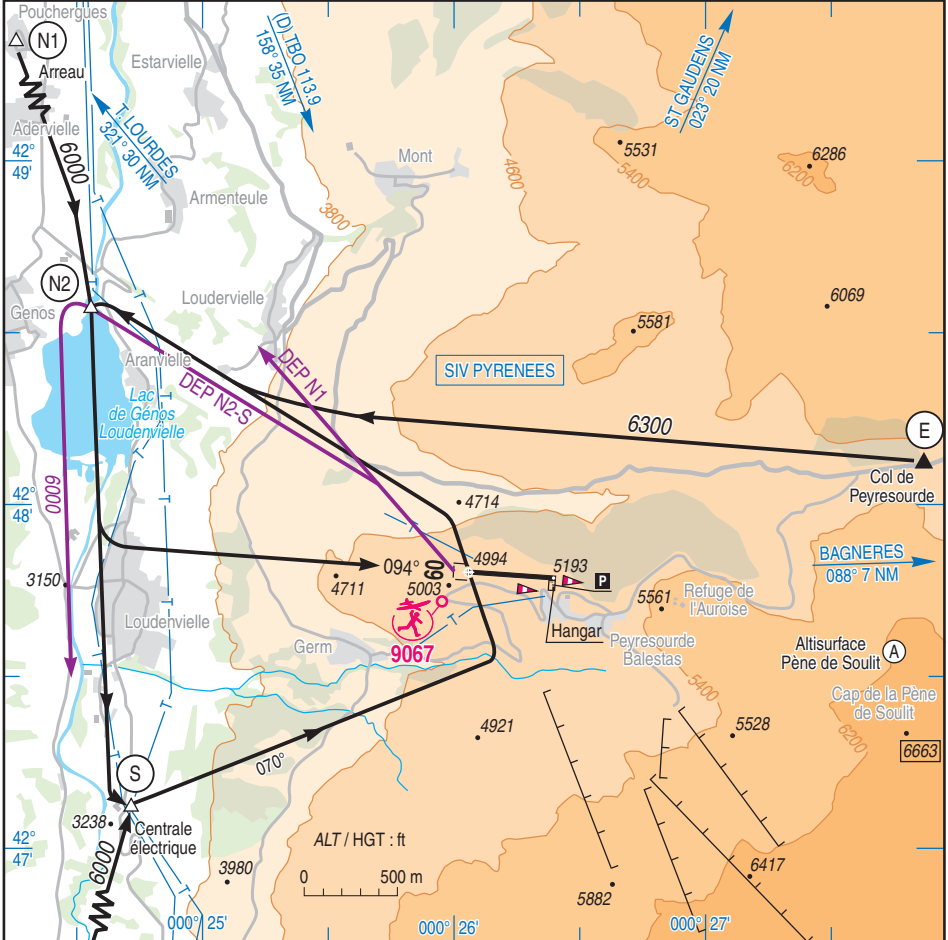
# PEYRESOURDE BALESTAS

## AD 2 LFIP ATT 01

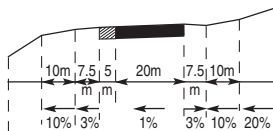
14 SEP 17

 	<b>ALT AD SUP : 5193 (185 hPa)</b> <b>ALT AD INF : 4994 (179 hPa)</b> LAT : 42 47 49 N LONG : 000 26 02 E	<b>LFIP</b> VAR : 0° (15)
---	--	------------------------------

APP : NIL  
TWR : NIL  
A/A : 118.750

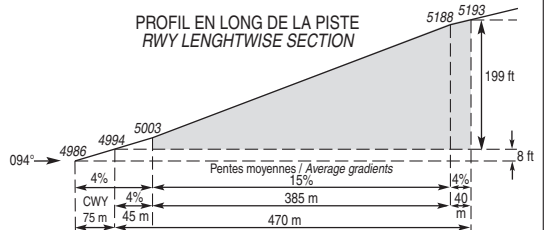


PROFIL EN TRAVERS DE LA PISTE  
CROSS SECTION ABEAM RWY



Aides lumineuses : NIL

PROFIL EN LONG DE LA PISTE  
RWY LENGTHWISE SECTION



Lighting aids : NIL

14 SEP 2017

## PEYRESOURDE BALESTAS

### Consignes particulières / *Special instructions*

#### Conditions d'utilisation de l'AD

AD réservé aux ACFT munis de radio.

AD à caractéristiques spéciales, réservé aux pilotes répondant à l'une des conditions suivantes :

- être titulaire de la qualification montagne.
- avoir été reconnu apte à utiliser l'AD (sur sol non enneigé ou sur sol enneigé et damé) par un instructeur habilité à dispenser l'instruction en vue de l'obtention de la qualification montagne après un test consigné sur le carnet de vol.

Le maintien de cette aptitude est subordonné à l'utilisation de l'altiport dans les six derniers mois comme commandant de bord, à défaut elle devra être confirmée par un nouveau test dans les mêmes conditions.

Pilotes d'ULM : label montagne FFPLUM (FNVM) fortement recommandé.

← AD utilisable sans restriction par les HEL.

AD non contrôlé : une seule trouée d'envol.

Itinéraires et circuits en vol figurés sur la carte.

Utilisable par avions sur roues : performances compatibles avec les caractéristiques du terrain (dénivellement non assuré).

← Interdit aux aéronefs non munis de la fréquence A/A.

AD inutilisable hors piste et plateforme de stationnement.

Transmission obligatoire des messages de position sur la fréquence A/A.

En cas de chute de neige piste non déneigée.

Présence possible de talus de neige, de hauteur importante, en bordure de piste et à proximité du seuil de piste 09.

En période hivernale (ouverture station de ski), consulter NOTAM pour accessibilité.

#### Dangers à la navigation aérienne

Forte activité parapente dans la vallée à 3 km à l'Ouest dans l'axe de piste sur versant Est du col d'Azet et sur la crête de Penaube.

Risque de présence de parapentes dans le circuit de reconnaissance basse après "S" par régime de vent NW.

Atterrissage fortement déconseillé par conditions de vent du sud.

Survols de la station de PEYRAGUDES et des villages de GERM et MONT interdits.

#### Procédures et consignes particulières

Points de compte rendu :

E - (Col de Peyresourde)  
42° 48' 08" N - 000° 27' 47" E

#### AD operating conditions

AD reserved for radio-equipped ACFT

AD with special characteristics: airplane pilots must comply with one of the following conditions:

- to be mountain licensed pilot.
- to have been acknowledged as able to use the AD (ground without snow or with tamped snow), after a test in flight which will be inscribed in the log book, by a flight instructor entitled to instruct in view to obtain the mountain license.

To maintain this aptitude, pilots must have used the AD in the last six months as a captain; failing that a new flying test will have to be performed under the same conditions.

Microlight ACFT pilots: FFPLUM (FNVM) mountain formation strongly recommended.

AD usable by HEL without any restriction.

Non controlled AD : only one departure sector.

Routes and flight circuits on the chart.

Usable by aircraft with wheels : check engine ratings compatible with the data of the airfield (no snow sweeping).

AD prohibited to ACFT without A/A frequency.

AD unusable outside of the RWY and parking area.

Compulsory transmission of position reports on auto information frequency.

In the event of snowfalls, snow not removed.

Very high snowdrifts may be located on the edges of the RWY and in the vicinity of the RWY 09 THR.

During the winter period (ski resort opening), refer to NOTAM for accessibility.

#### Air navigation hazards

Heavy paragliding activity in the valley, 3 km West in RWY axis on eastern side of Azet pass and on Penaube crest

Hazards of paragliders presence in low serial reconnaissance circuit after "S" by NW wind state.

Landing is strongly not recommended by south wind conditions.

Flying over PEYRAGUDES ski resort and GERM and MONT villages is prohibited.

#### Procedures and special instructions

Reporting points:

E - (Peyresourde pass)  
42° 48' 08" N - 000° 27' 47" E

---

**PEYRESOURDE BALESTAS**


---

N1 - (Village d'Arreau) 42° 54' 17" N - 000° 21' 34" E

N2 - (Pont au Nord du lac de Loudenvielle)  
42° 48' 34 N - 000° 24' 31" E

S - (Centrale électrique du Pont de Prat)  
42° 44' 43" N - 000° 24' 33" E

**Arrivées**

ARR du Nord : par Arreau (N1) jusqu'au Nord du lac de Génos Loudenvielle (N2) à 6000 ft.

ARR de l'Est : Bagnères-de-Luchon puis Col de Peyresourde (E) jusqu'à (N2) à 6300 ft. A partir de (N2), débiter la descente en suivant le tracé figuré sur la carte.

ARR du Sud : par la centrale électrique (S) à 6000 ft.

Virage au cap 070° en descente et intégration suivant le tracé figurant sur la carte.

**Sorties**

Départs directs en sens inverse. Signaler sa position et ses intentions aux points de report sur la fréquence A/A.

**Atterrissage**

RWY 09 obligatoire.

← Passage travers point de contact pour relevé altimétrique, s'assurer de l'état de la piste et de son enneigement éventuel.

Ne poursuivre l'approche que si aucun ACFT n'est aligné sur la piste ou en mouvement sur la plate-forme supérieure.

**Décollage**

RWY 27 obligatoire.

← Avant le décollage, faire un guet de 30 secondes au point d'attente avant piste avant l'alignement.

Après le décollage, ouvrir à droite de 45° vers N2 (cf carte).

Attention au trafic en transit passant par le col de Peyresourde.

Roulage interdit hors piste et parking.

Stationnement interdit en position alignement de décollage.

Zones préférentielles d'atterrissage forcé :

- 210°/1000 m de AD, SE de Germ,

- 350°/2000m de AD, SE de Mont,

- Rive ouest du lac de Génos Loudenvielle.

Altisurface PENE DE SOULIT, 100° / 1.3 NM ARP LFIP, ALT 6240 ft.

**Activités particulières**

AEM N° 9067 : 500 ft ASFC. HJ.

N1 - (village of Arreau) 42° 54' 17" N - 000° 21' 34" E

N2 - (Bridge in the North of Loudenvielle lake)  
42° 48' 34 N - 000° 24' 31" E

S - (Pont de Prat power station)  
42° 44' 43" N - 000° 24' 33" E

**Arrival**

ARR from North: Arreau (N1) to the North of Génos Loudenvielle lake (N2) at 6000 ft.

ARR from East: Bagnères-de-Luchon then Col de Peyresourde (E) to (N2) at 6300 ft. At (N2) descent following the circuit depicted on the chart.

ARR from South : from power station (S) at 6000 ft.

Turn descending heading 070° and integration following the circuit depicted on the chart.

**Exit**

Departure routes opposite to approaches. Report position and intentions on A/A frequency overhead reporting points.

**Landing**

Landing RWY 09 mandatory.

Abeam contact point for altimeter setting, check RWY condition and possible snow contamination.

Continue approach for landing only if no ACFT is on the RWY, or in movement on the upper platform.

**Take-off**

Take-off RWY 27 mandatory.

Prior to take-off, observe final approach sector from the holding point for 30 seconds before taxiing to the take-off position on RWY.

After take-off, turn right 45° to N2 (see chart).

Caution with traffic transiting via Peyresourde pass.

Taxing prohibited except on RWY and parking area.

Parking in take-off position on the RWY is prohibited.

Recommended areas for emergency landing:

- 210°/1000 m from AD, SE of Germ,

- 350°/2000 m from AD, SE of Mont,

- West bank of Genos Loudenvielle lake.

Altisurface PENE DE SOULIT 100° / 1.3 NM, ALT 6240 ft.

**Special activities**

AEM NR 9067 : 500 ft ASFC. HJ.

14 SEP 2017

---

**PEYRESOURDE BALESTAS**

---

**Informations diverses / Miscellaneous**

Horaires sauf indication contraire / *Timetables unless otherwise specified*  
UTC HIV ; HOR ETE : -1HR / *UTC WIN ; SUM SKED : -1HR*

- 1- **Situation / Location** : 13 km W Bagnères-de-Luchon (65-Hautes Pyrenées).
- 2- **ATS** : NIL.
- 3- **VFR de nuit / Night VFR** : NIL.
- 4- **Exploitant d'aérodrome / AD operator** : Peyragudes Air Club (PAC).
- 5- **CAA** : DSAC Sud (voir / see GEN).
- 6- **BRIA** : BORDEAUX (voir / see GEN).
- 7- **Préparation du vol / Flight preparation** : Acheminement FPL VFR / *Addressing VFR FPL* : voir / see GEN 12.
- 8- **MET** : VFR: voir / see GEN VAC ; IFR: voir / see AIP GEN 3.5 ; Station: NIL.
- 9- **Douanes, Police / Customs, Police** : NIL.
- 10- **AVT** : NIL.
- 11- **RFFS** : Niveau 1 / *Level 1*.
- 12- **Péril animalier / Wildlife strike hazard** : NIL.
- 13- **Hangars pour aéronefs de passage / Transient aircraft hangars** : NIL.
- 14- **Réparations / Repairs** : NIL.
- 15- **ACB** : Peyragudes Air Club (PAC) TEL : 06 80 75 73 56  
Aéroport de Peyragudes  
65240 Germ.
- 16- **Transports** : NIL.
- 17- **Hôtels, restaurants** : Sur AD et village de Germ / *At AD and Germ village*.
- 18- **Divers / Miscellaneous** : Cabine téléphonique dans station à proximité de l'AD / *Public phone in ski resort in the vicinity of AD*.